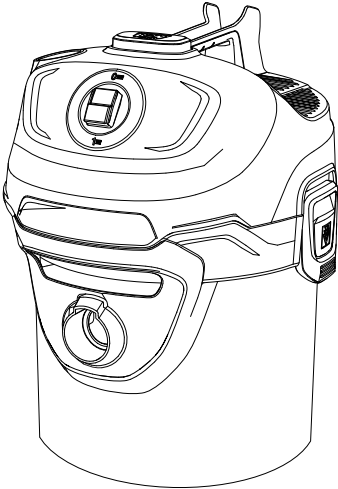


KÄRCHER

makes a difference

AD 2

AD 4 Premium



Deutsch	5
English	12
Français	18
Italiano	25
Nederlands	32
Español	39
Português	46
Dansk	53
Norsk	59
Svenska	65
Suomi	71
Ελληνικά	77
Türkçe	84
Русский	90
Magyar	98
Čeština	105
Slovenščina	111
Polski	117
Românește	124
Slovenčina	131
Hrvatski	137
Srpski	143
Български	150
Eesti	157
Latviešu	163
Lietuviškai	169
Українська	175
Қазақша	182
العربية	194

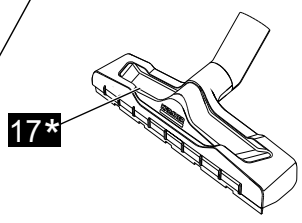
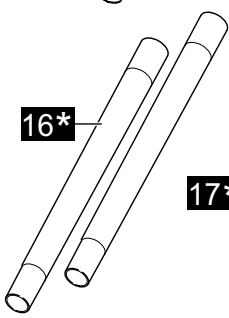
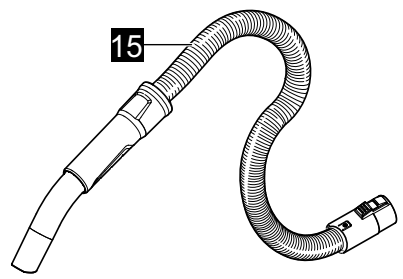
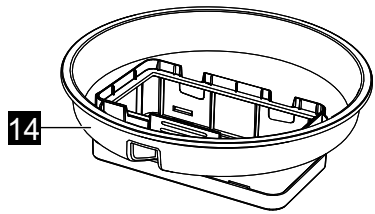
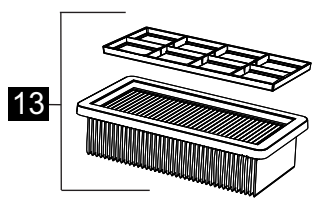
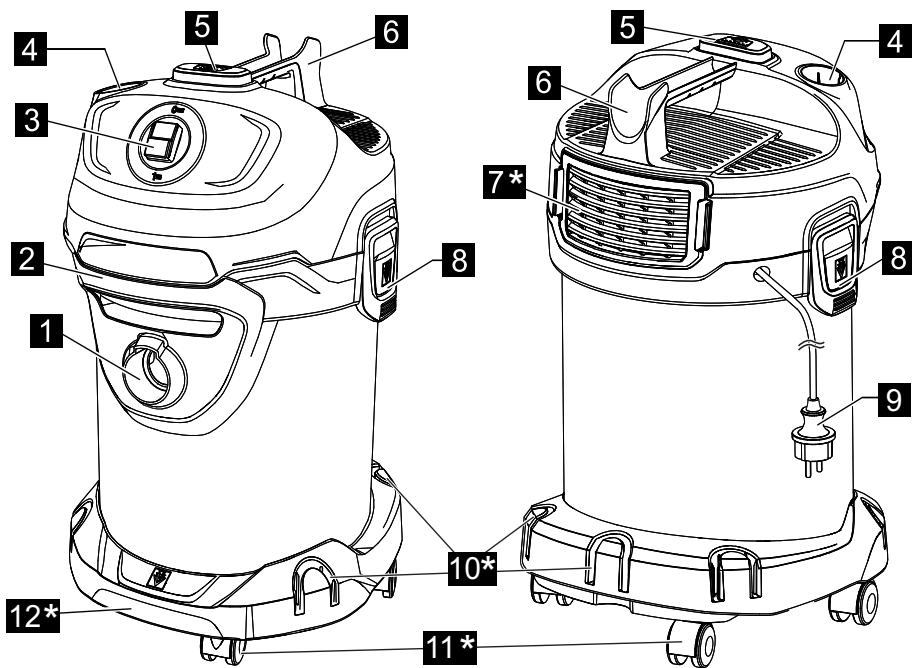
Register and win!
www.kärcher.com/register-and-win



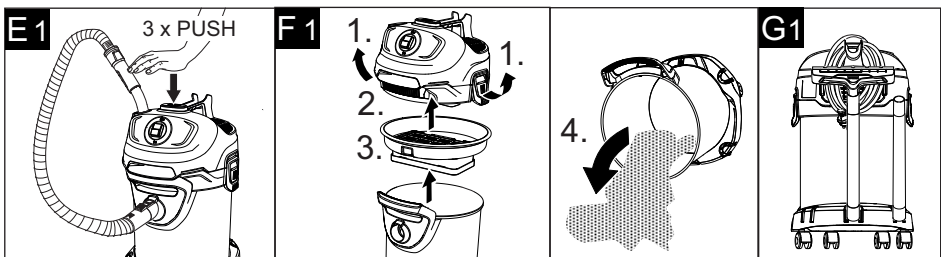
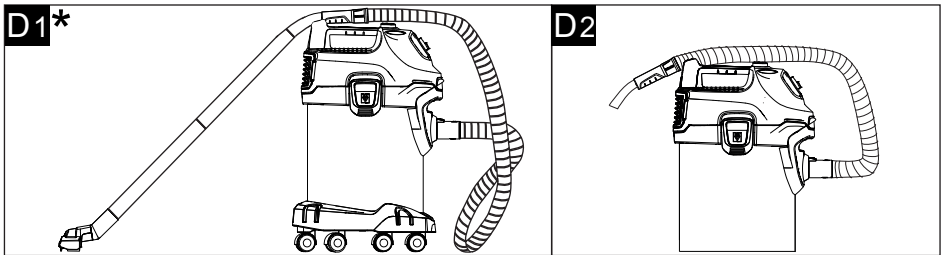
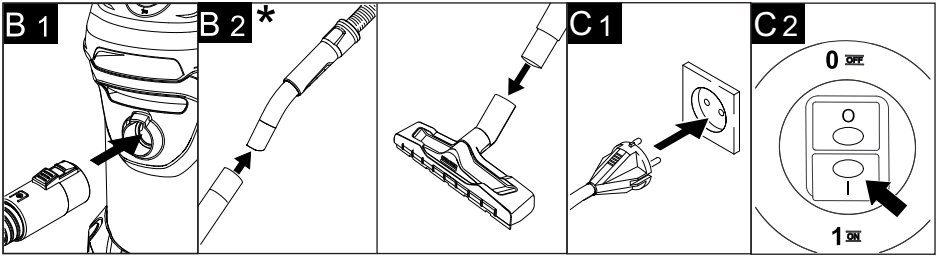
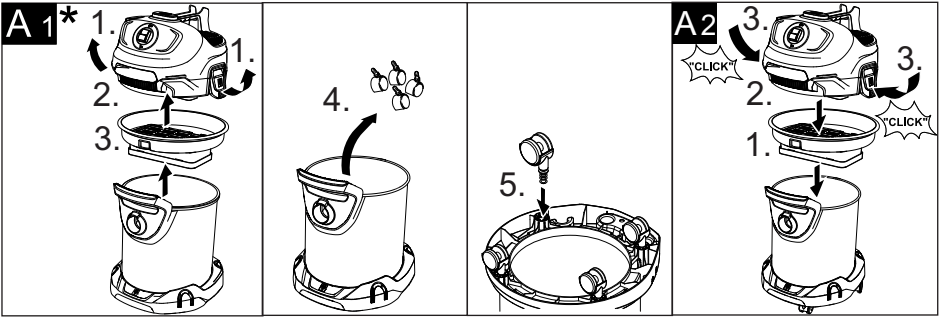
EAC

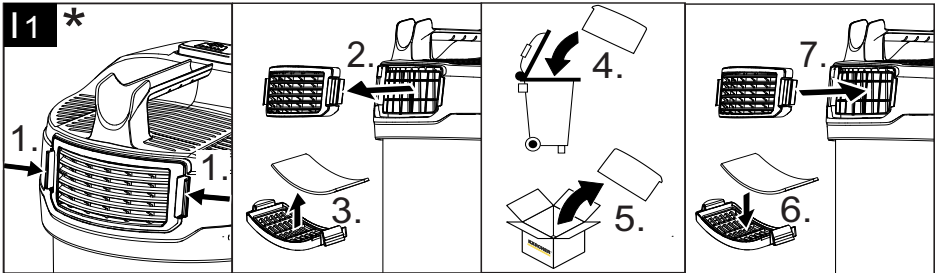
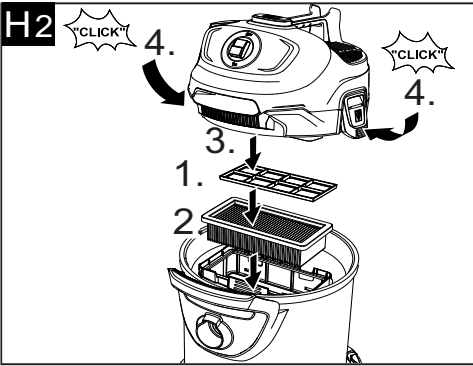
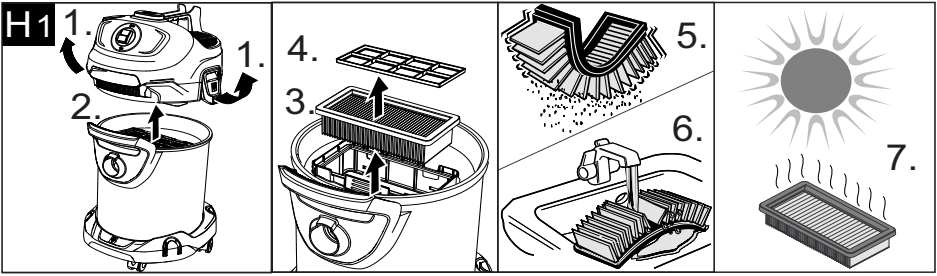


59676190 (05/17)



* AD 4 Premium





*AD 4 Premium

Inhaltsverzeichnis

Allgemeine Hinweise	DE	5
Sicherheitshinweise	DE	6
Gerätebeschreibung	DE	9
Bedienung	DE	9
Pflege und Wartung	DE	10
Hilfe bei Störungen	DE	10
Technische Daten	DE	11

Allgemeine Hinweise



Lesen Sie vor der ersten Benutzung Ihres Gerätes diese Originalbetriebsanleitung, handeln Sie danach und bewahren Sie diese für späteren Gebrauch oder für Nachbesitzer auf.

Das Gerät wird in 2 unterschiedlichen Ausführungen ausgeliefert.

AD 2

AD 4 Premium mit erweiterten Funktionen und Zubehör.

Bestimmungsgemäße Verwendung

Der Asche- und Trockensauger ist ausschließlich für den privaten Gebrauch im Haushalt und nicht für gewerbliche Zwecke bestimmt.

Das Gerät eignet sich zur Aufnahme:

- kalter Asche von Kaminen, Schornsteinen, Öfen, Aschenbechern und ähnlichen Orten der Ansammlung von Asche.
- Grobschmutz aller Art wie zum Beispiel Sand oder Steinschutt.

AD 4 Premium:

Die mitgelieferte Bodendüse ist nicht für den Gebrauch auf Teppichen geeignet.

Der Hersteller haftet nicht für eventuelle Schäden, die durch nicht bestimmungsgemäßen Gebrauch oder falsche Bedienung verursacht werden.

Umweltschutz



Die Verpackungsmaterialien sind recyclebar. Bitte werfen Sie die Verpackungen nicht in den Hausmüll, sondern führen Sie diese einer Wiederverwertung zu.



Altgeräte enthalten wertvolle recyclingfähige Materialien, die einer Verwertung zugeführt werden sollten. Bitte entsorgen Sie Altgeräte deshalb über geeignete Sammelsysteme.

Elektrische und elektronische Geräte enthalten oft Bestandteile, die bei falschem Umgang oder falscher Entsorgung eine potentielle Gefahr für die menschliche Gesundheit und die Umwelt darstellen können. Für den ordnungsgemäßen Betrieb des Gerätes sind diese Bestandteile jedoch notwendig. Mit diesem Symbol gekennzeichnete Geräte dürfen nicht mit dem Hausmüll entsorgt werden.

Entsorgung von Flachfaltenfilter

Flachfaltenfilter sind aus umweltverträglichen Materialien hergestellt.

Sofern sie keine eingesaugten Substanzen enthalten, die für den Hausmüll verboten sind, können sie über den normalen Hausmüll entsorgt werden.

Hinweise zu Inhaltsstoffen (REACH)

Aktuelle Informationen zu Inhaltsstoffen finden Sie unter:

www.kaercher.de/REACH

Garantie

In jedem Land gelten die von unserer zuständigen Vertriebsgesellschaft herausgegebenen Garantiebedingungen. Etwaige Störungen an Ihrem Gerät beseitigen wir innerhalb der Garantiefrist kostenlos, sofern ein Material- oder Herstellungsfehler die Ursache sein sollte. Im Garantiefall wenden Sie sich bitte mit Kaufbeleg an Ihren Händler oder die nächste autorisierte Kundendienststelle.

Kundendienst

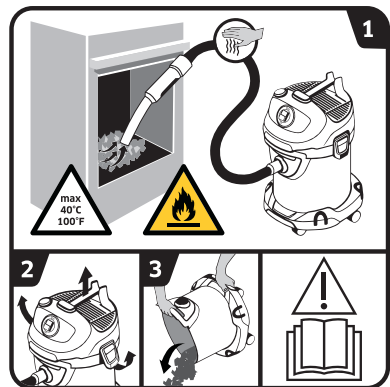
Bei Fragen oder Störungen hilft Ihnen unsere KÄRCHER-Niederlassung gerne weiter.

Zubehör und Ersatzteile

Nur Original-Zubehör und Original-Ersatzteile verwenden, sie bieten die Gewähr für einen sicheren und störungsfreien Betrieb des Gerätes.

Informationen über Zubehör und Ersatzteile finden Sie unter www.kaercher.com.

Symbole auf dem Gerät



→ Betriebsanleitung lesen.

- 1** **WARNING:** Brandgefahr durch entzündliche Materialien.
Beim Aschesaugen ständig Schläuche und Sauger auf Erwärmung prüfen.
Das Sauggut darf eine Temperatur von 40 °C nicht überschreiten.
Keine feuchte Asche einsaugen.
Keinen Ruß oder brennbare Stoffe einsaugen.
- 2-3** Um die Ansammlung von Materialien zu vermeiden, die eine Brandlast (z. B. Sägespäne) darstellen: Sauger nach und vor dem Aschesaugen im Freien öffnen, entleeren und reinigen.

Sicherheitshinweise

- Die an dem Gerät angebrachten Warn- und Hinweisschilder geben wichtige Hinweise für den gefahrlosen Betrieb.
- Neben den Hinweisen in der Betriebsanleitung müssen die allgemeinen Sicherheits- und Unfallverhütungsvorschriften des Gesetzgebers berücksichtigt werden.

Gefahrenstufen

△ **GEFAHR**

Hinweis auf eine unmittelbar drohende Gefahr, die zu schweren Körperverletzungen oder zum Tod führt.

△ **WARNUNG**

Hinweis auf eine möglicherweise gefährliche Situation, die zu schweren Körperverletzungen oder zum Tod führen kann.

△ **VORSICHT**

Hinweis auf eine möglicherweise gefährliche Situation, die zu leichten Verletzungen führen kann.

ACHTUNG

Hinweis auf eine möglicherweise gefährliche Situation, die zu Sachschäden führen kann.

Elektrische Komponenten

△ **GEFAHR**

Gefahr eines Stromschlags.

- Vor allen Pflege- und Wartungsarbeiten das Gerät ausschalten und den Netzstecker ziehen.

- Reparaturarbeiten und Arbeiten an elektrischen Bauteilen dürfen nur vom autorisierten Kundendienst durchgeführt werden.
- Netzstecker und Steckdose niemals mit feuchten Händen anfassen.
- Netzanschlussleitung mit Netzstecker vor jedem Betrieb auf Schäden prüfen. Beschädigte Netzanschlussleitung unverzüglich durch autorisierten Kundendienst / Elektrofachkraft austauschen lassen. Gerät mit beschädigter Netzanschlussleitung nicht in Betrieb nehmen.
- Keine Scheuermittel, Glas- oder Allzweckreiniger verwenden!
- Das Gerät nicht ins Wasser tauchen!
- Das Gerät nicht am Netzanschlusskabel tragen / transportieren.
- Das Netzanschlusskabel nicht über scharfe Kanten ziehen und nicht einquetschen.
- Den Netzstecker nicht durch Ziehen am Netzkabel aus der Steckdose ziehen.
- △ **WARNUNG**
- Das Gerät darf nur an einen elektrischen Anschluss angeschlossen werden, der von einem Elektroinstallateur gemäß IEC 60364 ausgeführt wurde.

- *Das Gerät nur an Wechselstrom anschließen. Die Netzspannung muss mit der auf dem Typenschild angegeben Spannung übereinstimmen.*
- *Aus Sicherheitsgründen empfehlen wir grundsätzlich, das Gerät über einen Fehlerstromschutzschalter (max. 30 mA) zu betreiben.*
- *Beim Betrieb das Netzkabel vollständig dem Gerät herausziehen / abwickeln.*
- *Bei sichtbarer Rauchentwicklung: Netzstecker ziehen und Gerät ins freie bringen.*

Sicherer Umgang

⚠ GEFAHR

- *Verpackungsfolien von Kindern fernhalten, es besteht Erstickungsgefahr!*

⚠ WARNUNG

- *Dieses Gerät darf nicht von Kindern und Personen mit eingeschränkten körperlichen, sensorischen oder geistigen Fähigkeiten oder mangels Erfahrungen und/oder mangels Wissen benutzt werden.*
- *Kinder dürfen mit dem Gerät nicht spielen.*
- *Kinder beaufsichtigen, um sicherzustellen, dass sie nicht mit dem Gerät spielen.*
- *Die Reinigung und Anwendung dürfen von Kindern nicht ohne Aufsicht durchgeführt werden.*

⚠ VORSICHT

- *Bei längeren Arbeitspausen Gerät am Hauptschalter / Geräteschalter ausschalten oder Netzstecker ziehen.*
- *Das Gerät niemals unbeaufsichtigt lassen, solange es in Betrieb ist.*
- *Das Gerät nach jedem Gebrauch und vor jeder Reinigung / Wartung ausschalten und den Netzstecker ziehen.*

ACHTUNG

- *Nie ohne eingesetztem Flachfilter und zugehörigem Rahmen saugen, das Gerät kann sonst beschädigt werden.*
- *Das Gerät vor extremer Witterung, Feuchtigkeit und Hitze schützen.*

Sonstige Gefahren

⚠ GEFAHR

Explosionsgefahr!

Bestimmte Stoffe können durch die Verwirbelung mit der Saugluft explosive Dämpfe oder Gemische bilden!

Nachfolgende Stoffe niemals aufsaugen:

- *Explosive oder brennbare Gase, Flüssigkeiten und Stäube (reaktive Stäube)*
- *Reaktive Metall-Stäube (z.B. Aluminium, Magnesium, Zink) in Verbindung mit stark alkalischen und sauren Reinigungsmitteln*
- *Heiße, brennende oder glühende Gegenstände mit*

Temperaturen über 40°C. Bei Temperaturen über 40 °C besteht Brandgefahr.

- Nicht zur Abscheidung gesundheitsschädlicher Stäube (Staubklasse L, M, H).
- Der Betrieb in explosionsgefährdeten Bereichen ist untersagt.

Zusätzlich können diese Stoffe die am Gerät verwendeten Materialien angreifen.

⚠ **WARNUNG**

Brandgefahr!

- Nicht heiße, glühende oder brennende Asche aufnehmen.
Nur kalte Asche aufnehmen.
- Der Staubbehälter muss vor und nach jedem Gebrauch entleert und gereinigt werden.
- Keine Staubsammelbeutel aus Papier oder Beutel aus ähnlich brennbaren Materialien verwenden.
- Keine handelsüblichen Staubsauger zum Aschesaugen verwenden.
- Den Aschesauger nicht auf brennbaren oder polymeren Untergründen, wie z. B. Teppichböden oder Vinylfliesen lagern.
- Nur Asche von zulässigen Brennstoffen (z. B. naturbelassenes Scheitholz, Holzbricketts/Holzpellets, Braun- und Steinkohle) einsaugen.
- Keinen Ruß einsaugen.

■ Sauggut, welches von außen abgekühlt aussieht, kann im Innern noch heiß sein. Im Luftstrom können sich heiße Aschepartikel wieder entzünden.

■ Mit metallischem Gegenstand Asche aufwühlen um zu testen, ob die Asche noch heiß ist.

■ Vor dem Aussaugen von Öfen unbedingt darauf achten, dass der Ofen kalt ist.

■ Warten Sie, bis die Asche vollständig erkaltet ist, bevor Sie mit der Reinigung beginnen. Wir raten davon ab das Feuer schnell mit Wasser zu löschen. Das Kaminmaterial verträgt die plötzlichen Temperaturunterschiede nicht und es können Risse entstehen.

■ Beim Aschesaugen ständig Saugschlauch und Gerät auf Erwärmung prüfen. Wird eine Erwärmung festgestellt, sofort das Gerät abschalten. Netzstecker vom Gerät ziehen. Sauggut aus Asche- und Trockensauger entnehmen. Gerät im Freien unter Aufsicht abkühlen lassen.

⚠ **WARNUNG**

Verletzungsgefahr!

■ Mit Düse und Saugrohr nicht in Kopfnähe saugen.

⚠ **VORSICHT**

■ Um Unfälle oder Verletzungen zu vermeiden, beim Transport das Gewicht des

Gerätes beachten (siehe technische Daten).

Standsicherheit

⚠ VORSICHT

- Vor allen Tätigkeiten mit oder am Gerät Standsicherheit herstellen, um Unfälle oder Beschädigungen durch Umfallen des Geräts zu vermeiden.

Sicherheitseinrichtungen

⚠ VORSICHT

- Sicherheitseinrichtungen dienen dem Schutz des Benutzers und dürfen nicht verändert oder umgangen werden.

Gerätebeschreibung

Abbildungen siehe Ausklappseite!



Der Lieferumfang Ihres Gerätes ist auf der Verpackung abgebildet. Prüfen Sie beim Auspacken den Inhalt auf Vollständigkeit. Bei fehlendem Zubehör oder bei Transportschäden benachrichtigen Sie bitte ihren Händler.

- 1 Saugschlauchanschluss
- 2 Griff
- 3 Geräteschalter (EIN/AUS)
- 4 Anschluss Filterreinigungssystem
- 5 Filterreinigungstaste
- 6 Tragegriff/Kabelhaken/Anlehnposition
- 7 Abluftgitter und Abluftfilter (bereits im Gerät eingesetzt)
- 8 Behälterverschluss
- 9 Netzkabel mit Netzstecker
- 10 Zubehöraufnahme
- 11 Lenkrolle
- 12 Griff/Rammschutz
- 13 Flachfaltenfilter mit Rahmen (bereits im Gerät eingesetzt)
- 14 Filterkorb
- 15 Saugschlauch mit Handgriff
- 16 Saugrohre 2 x 0,5 m
- 17 Bodendüse

Bedienung

ACHTUNG

Flachfaltenfilter und der zugehörige Rahmen müssen bei der Anwendung immer eingesetzt sein.

Vor Inbetriebnahme

- Abbildung **A 1**
Gerätekopf abnehmen und Filterkorb herausnehmen. Dem Gerät lose beigelegte Teile vor Inbetriebnahme montieren.
- Abbildung **A 2**
Filterkorb einsetzen.
Gerätekopf aufsetzen und verriegeln.

Inbetriebnahme

⚠ WARNUNG

Kontrollieren, ob das Gerät nach dem letzten Saugvorgang entleert und gereinigt wurde.

Die Verwendung von Staubsammelbeutel ist nicht zulässig.

Abbildung **B 1** - **B 2**

Je nach Ausstattung

Zubehör anschließen.

- Saugschlauch in Anschluss eindrücken, er rastet ein.
Zum Entnehmen Raste mit Daumen drücken und Saugschlauch herausziehen.
- Beide Saugrohre zusammenstecken und mit Saugschlauch verbinden.
- Saugrohre und Bodendüse zusammenstecken.

Abbildung **C 1**

- Netzstecker einstecken.

Abbildung **C 2**

- Gerät einschalten.

Stellung I: Saugbetrieb

Betrieb unterbrechen

- Gerät ausschalten.
Stellung 0: Gerät ist ausgeschaltet.

Abbildung **D 1**

- Saugschlauch mit Handgriff und Zubehör in die Mulde des Kabelkakens legen.

Abbildung **D 2**

- Saugschlauch mit Handgriff in die Mulde des Kabelkakens legen.

Integriertes Filterreinigungssystem

Das Filterreinigungssystem ist für die Zwischenreinigung beim Saugen großer Mengen Asche vorgesehen. **Hinweis:** Durch das Filterreinigungssystem kann der verschmutzte Flachfaltenfilter per Knopfdruck gereinigt und die Saugleistung wieder erhöht werden.

Abbildung **E1**

- Handgriff des Saugschlauches in den Anschluss des Filterreinigungssystems am Gerätekopf stecken. Filterreinigungstaste bei eingeschaltetem Gerät 3 x drücken, dabei 4 Sekunden zwischen den einzelnen Betätigungen warten.

Hinweis: Nach mehrmaligem Betätigen der Filterreinigungstaste den Behälter auf sein Füllvolumen überprüfen. Ansonsten kann Schmutz beim Öffnen des Behälters entweichen.

Betrieb beenden

- Gerät ausschalten und Netzstecker ziehen. **Stellung 0:** Gerät ist ausgeschaltet.

Behälter entleeren

Abbildung **F1**

- Gerätekopf abnehmen.
- Filterkorb entnehmen.
- Behälter entleeren.
- Bei Bedarf Flachfaltenfilter reinigen.

Gerät aufbewahren

Je nach Ausstattung

Abbildung **G1**

- Netzanschlussleitung und Zubehör am Gerät verstauen. Gerät in trockenen Räumen aufbewahren.

Pflege und Wartung

- Gerät und Zubehörteile aus Kunststoff mit einem handelsüblichen Kunststoffreiniger pflegen.
- Behälter und Zubehör bei Bedarf mit Wasser ausspülen und vor der Weiterverwendung trocknen.

Flachfaltenfilter reinigen

Hinweis

Flachfaltenfilter befindet sich im Filterkorb.

Abbildung **H1**

- Gerätekopf abnehmen. Rahmen und Filter entnehmen und Filter abklopfen. Bei Bedarf Filter unter fließendem Wasser reinigen. Filter nicht abreiben oder abbürsten. Vor dem Einbau vollständig trocknen lassen.

Abbildung **H2**

- Anschließend zuerst Filter und danach Rahmen wieder einsetzen. Gerätekopf aufsetzen und verriegeln.

Austausch Abluftfilter

Empfehlung: Um eine gute Filterung zu gewährleisten, Abluftfilter 1x jährlich austauschen.

Abbildung **I1**

- Seitliche Laschen des Abluftgitters nach innen drücken.
- Abluftgitter mit Abluftfilter abnehmen.
- Abluftfilter aus dem Abluftgitter entnehmen.
- Gebrauchten Abluftfilter entsorgen.
- Neuen Abluftfilter in das Abluftgitter einlegen.
- Abluftgitter mit Abluftfilter wieder einsetzen.

Hilfe bei Störungen

Nachlassende Saugleistung

Hinweis:

Einsaugbare Menge kann je nach Sauggut variieren.

Lässt die Saugleistung des Gerätes nach, bitte folgende Punkte prüfen.

- Zubehör, Saugschlauch oder Saugrohre sind verstopft.
- Verstopfung mit einem geeigneten Hilfsmittel entfernen.
- Flachfaltenfilter und/oder Grobschmutzfilter sind verschmutzt.

Abbildung **E1**

- Filterreinigung durchführen.

Abbildung **F1**

- Flachfaltenfilter abklopfen und unter fließendem Wasser reinigen. Bei Bedarf Flachfaltenfilter durch neuen ersetzen.
- Abluftfilter ist stark verschmutzt bzw. wurde nicht regelmäßig gewechselt.

Abbildung **I1**

- Alten Abluftfilter durch neuen ersetzen.

Gerät schaltet sich selbsttätig ab

- Um eine Überhitzung durch Verstopfung des Zubehörs (z. B. Saugschlauch, Saugrohre, Abluftfilter) zu vermeiden, schaltet sich das Gerät selbsttätig ab (Thermoschutzkontakt).
- Verstopfung mit einem geeigneten Hilfsmittel entfernen.
- Filterreinigung durchführen. Siehe Kapitel „Nachlassende Saugleistung“.
- Nach Reinigung und Abkühlung kann der Saugbetrieb wieder aufgenommen werden.

Technische Daten

AD 2

Spannung	220 - 240	V
Stromart	50-60	Hz
Nennleistungsaufnahme	600	W
Netzabsicherung (träge)	10	A
Schutzklasse	II	
Gewicht (ohne Zubehör)	4,4	kg
Behältervolumen	14	l
Aktionsradius	5,3	m
Abmessungen	ø 345 x 330 x 440	mm
Schallleistungspegel L_{WA}	82	dB(A)

Technische Änderungen vorbehalten!

AD 4 Premium

Spannung	220 - 240	V
Stromart	50-60	Hz
Netzabsicherung (träge)	10	A
Schutzklasse	II	
Gewicht (ohne Zubehör)	5,3	kg
Behältervolumen	17	l
Aktionsradius	7,0	m
Abmessungen	ø 365 x 330 x 565	mm

Ökodesign gemäß 666/2013

Energieeffizienzklasse	A+	
Indikativer jährlicher Energieverbrauch	20,1	kWh/a
Teppichreinigungsklasse	-	
Die mitgelieferte Bodendüse ist nicht für den Gebrauch auf Teppichen geeignet.		
Hartbodenreinigungsklasse	B	
Staubemissionsklasse	B	
Schallleistungspegel L_{WA}	80	dB(A)
Nennleistungsaufnahme	600	W

Technische Änderungen vorbehalten!



<http://www.kaercher.com/dealersearch>



Alfred Kärcher GmbH & Co. KG

Alfred-Kärcher-Str. 28 - 40

71364 Winnenden (Germany)

Tel.: +49 7195 14-0

Fax: +49 7195 14-2212